

Trafikregler for Nordic Sugar Nakskov



Læs om:

Påklædning.....	3
Generelle trafikregler.....	4
Aflæsning af roer.....	5
Sikker adfærd for roevogne som bagtipper.....	6
Sikkerhedsregler ved udskiftning af slaggecontainere på affaldspladsen ved tørreriet.....	7
Sikkerhedsregler ved læsning af pulp til Nykøbing.....	8
Hårdtpresset pulp leveret fra Nakskov til Nykøbing.....	9
Sikkerhed ved på- og aflæsning af sukkerprodukter på paller på lastbiler.....	10
Sikkerhedsregler uden dobbeltstriber.....	11
Sikkerhedsregler under perrontag og på havnelageret.....	14
Trucks.....	15
Læsseområder og færdigvarelagre	16
Færdsel ved tørreriet i kampagnen	17
Gående til og fra arbejde.....	17

Påklædning

Hele året rundt skal bæres:

- Jakke/vest/trøje med reflekser
- Sikkerhedshjelm, hvis man befinder sig uden for et køretøj
- Sikkerhedssko med hælkap (minimum S2 godkendte)
- Lange bukser


Gæster skal:

- Bære orange sikkerhedshjelm, dog hvide hvis gæster er fra NZ.
- Bære jakke/vest med reflekser
- Lange bukser
- Ikke nødvendigvis bruge sikkerhedssko, hvis de følges med en medarbejder og ikke skal udføre arbejde i et område, hvor sikkerhedssko er påkrævet.

Undtagelser til sikkerhedspåklædningen:

- Fremgår i afsnittet generel info i sikkerhedshåndbogen s. 11

Generelle trafikregler



Hastighed for alle køretøjer er **max. 20 km/time**, og overskridelser vil i givet fald føre til bortvisning, hvilket også gælder ved overhaling før bruttovejning.

Færdselsloven gælder på Nordic Sugars områder.

Det er ikke tilladt at tale i håndholdt mobiltelefon.

Anvend sikkerhedssele, med mindre du har mindre end 500 meter til destination eller hyppige af- og pålæsninger.

Det er ikke tilladt at have passagerer under 14 år eller dyr med i bil, lastbil eller traktor på fabrikkens område. Heller ikke selv om de forbliver i køretøjet.

Førerbevis til bil/lastbil/traktor/truck skal kunne forevises på forlangende til en Nordzucker arbejdsleder eller arbejdsmiljørepræsentant.

Ved alle porte og indgangsdøre er der opsat kameraovervågning, hvor al færdsel lagres.

Aflæsning af roer

DET ER FORBUDT AT FORLADE FØRERHUSET PÅ AFLÆSNINGSBANERNE OVER ROEDEPOTET!

I kampagnen er det broformanden, der i det daglige skal gribe ind, hvis sikkerhedsreglerne overtrædes.

Vognsiden eller bagklappen skal kunne åbne sig selv, når den er udløst. Man må altså ikke stå ud og bruge diverse værktøj til hjælp ved åbningen.

Vognsider eller bagklap må ikke lukkes, før der er kørt frem til et sted, hvor der er høje rækværk på begge sider. Markeret med blå på nedenstående foto.

Vognsider må ikke lukkes på steder, hvor der er mulighed for, at andre køretøjer kan passere tæt forbi den side, hvor der arbejdes.

Der skal bæres vest/jakke/trøje med minimum klasse 2 høj synlighed (Gul, rød, orange).



Aflæsning af roer

Sikker adfærd for roevogne med bagtip

- Det anbefales, at der vejes ind på vægten nærmest vejerboden.
- Vognen skal være klargjort til tip, inden der bakkes hen for at bagtippe. Oplukning/klargøring må ikke foretages på vægtene.
- Efter aftipning af roer køres så langt frem som muligt, inden chaufføren går ud af førerhuset for at lukke bagsmækken.
- Er pladsen ved at være fyldt, køres evt. hen til parkeringspladsen ved afskrabningskummen, inden chaufføren går ud af førerhuset for at lukke bagsmækken.

Hvis der opstår problemer med aflæsningen, som ikke lader sig løse inden for rammerne af denne instruks, skal der køres ned fra depotet, og fabrikkens personale skal kontaktes for en vurdering af det videre forløb.

Det vil blive påtalt, hvis sikkerhedsreglerne overtrædes, eller der udøves anden risikobetonet adfærd i forbindelse med aflæsning. Vi forbeholder os ret til at afvise køretøjer, der ikke opfylder vores betingelser for en sikker aflæsning.

Hvis en påtale ikke medfører en ændret sikkerhedsmæssig adfærd, kan vi blive nødsaget til at **udelukke** personen fra fabrikkens område.

Sikkerhedsregler ved udskiftning af slaggecontainere på affaldspladsen ved tørreriet



REGLER FOR LASTVOGNSCHAUFFØREN:

- Rotationsblinket skal være tændt inden lastvognen køres ind på affaldspladsen. Blinket skal være tændt så længe bilen er på affaldspladsen.
- Uden for bilen skal du være iført vest/jakke/trøje med minimum klasse 2 høj synlighed (Gul, rød, orange), samt sikkerhedssko og sikkerhedshjelm.

REGLER FOR GUMMIGEDSFØREN:

- Vær opmærksom, når lastvognen er inde på affaldspladsen

Sikkerhedsregler ved læsning af pulp til Nykøbing

REGLER FOR LASTVOGNSCHAUFFØREN:

- Se den rute du skal køre på næste side
- Du skal være iført vest/jakke/trøje med minimum klasse 2 høj synlighed (Gul, rød, orange), samt sikkerhedssko og sikkerhedshjelm.
- Presenningen skal være åben, når du kører ind til læsning på affaldspladsen.
- Når du holder på læssepladsen må du ikke stige ud af lastbilen.
- Du må kun gå op på gangbroen, hvis gummigedsføreren beder om det over walkie-talkien, telefon eller via anden kommunikationsform.
- Når der er læsset, kører du frem.
- Du må ikke fæstne presenningen før du er i det afmærkede område mellem pillelagrene.
- Pas på hele tiden og hold øje med gummigeden.

SIKKERHEDSREGLER FOR GUMMIGEDSFØREREN:

- Lastvognschauffører må ikke færdes til fods i pillelagre. Når det er aftalt på walkie-talkien, og gummigeden holder stille, må lastvognschaufføren gå over med pilleskemaet. Gummigeden skal standses, hvis der er fodgængere eller anden uvedkommende trafik i pillelageret.
- Læsning af piller skal stoppes, når der foretages prøvevejning.
- Uden for gummigeden skal du være iført vest/jakke/trøje med minimum klasse 2 høj synlighed (Gul, rød, orange)
- Desuden skal du bruge sikkerhedssko (minimum klasse S2), og sikkerhedshjelm.

Hårdt presset pulp, leveret fra Nakskov til Nykøbing

Alle chauffører, som leverer pulp fra Nakskov, skal følge nedenstående regler:

Tvangsrute: Højre om Vejerbod. Selvbetjent indvejning ved indlæsning af ID-kort, hvorefter bom åbner automatisk.

Følg ”**rød rute**” til klargøringsplads. Her klargører du vogntoget, således at du ikke skal ud af førerhuset, før du er tilbage på klargøringspladsen.

Kontakt læssemaskinfører via walkie-talkie eller telefon, for anvisning af og OK for aflæsning.

Kør til plads for aflæsning – **bliv i bilen**.

Efter aflæsning, følg **blå rute** til klargøringsplads, og videre ud af fabrikken.

Instruktion: Vognmanden instruerer den enkelte chauffør omkring sikkerhed og procedure for aflevering af hårdt presset pulp.

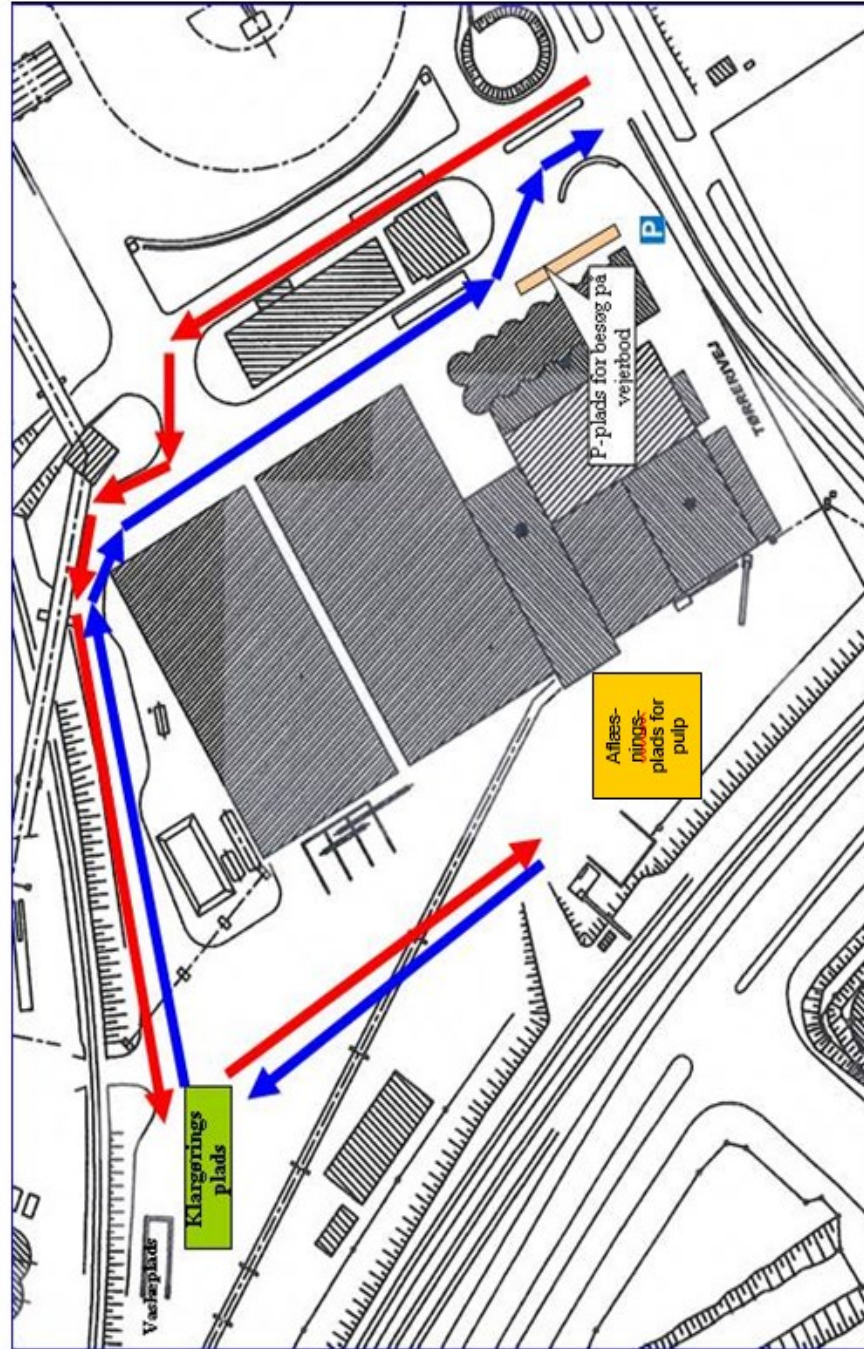
I tvivlstilfælde kontakter vognmand/chauffør fabrikens repræsentanter, som angivet under ”tvivlstilfælde”.

Sikkerhedstøj: Det er et krav, at du minimum bærer vest/jakke/trøje med minimum klasse 2 høj synlighed (Gul, rød, orange), sikkerhedshjelm og min. S2 godkendte sikkerhedssko med hælkap, når du er ude af førerhuset.

Tvilstilfælde: Kontakt Vejerbod, tlf. 5488 3314 eller 5488 3431

Vagthavende pladsformand tlf.4013 3920 / læssemaskinfører tlf. 2047 2249 eller via walkie-talkie.

OBS! Pas på anden gående / cyklende færdsel – hold øjenkontakt.



Sikkerhed ved på- og aflæsning af sukkerprodukter på paller på lastbiler

Dette gælder i og omkring området "Perrontaget", "Pakhus 3" og alle eksterne lagre.

De gælder i særdeleshed for chauffører og truckførere.

Forbuddet mod unødigt færdsel under perrontaget gælder for al færdsel i området. Ledelsen i team pakkeri og ekspedition kan dog give tilladelse til færdsel i området.

Der er foretaget dobbelt opstregning i to farver følgende steder: "Perrontaget" og "Havnelagrene".

Reglerne for de steder, hvor der er foretaget dobbelt opstregning er beskrevet på de næste par sider.

- Sikkerhedsregler gælder under perrontag og på havnelageret.
- Sikkerhedsregler for af- og pålæsning af sukkerprodukter på paller dobbelt striber.



Sikkerhedsregler for af- og pålæsning af sukkerprodukter på paller

Sikkerhedsregler uden dobbeltstriber:

Reglerne gælder for af- og pålæsning af sukkerprodukter på paller på lastbiler på de lagre, hvor der ikke er lavet dobbelt opstribning.

REGLER FOR LASTVOGNSCHAUFFØREN:

- Du skal have kontakt med truckføreren inden der startes
- Du skal være iført vest/jakke/trøje med minimum klasse 2 høj synlighed (Gul, rød, orange) samt sikkerhedssko og sikkerhedshjelm
- Pas på hele tiden og hold øje med trucken

REGLER FOR TRUCKFØREREN:

- Du skal have kontakt med lastvognschaufføren inden der startes
- Pas på hele tiden og hold øje med lastvognschaufføren

Sikkerhedsregler for af- og pålæsning af sukkerprodukter på paller

Sikkerhedsregler gælder under perrontag og på havnelageret for lastvognschaufføren, truckføreren og øvrige.

Reglerne gælder for af- og pålæsning af sukkerprodukter på paller på lastbiler under perrontaget og på havnelageret.

REGLER FOR LASTVOGNSCHAUFFØREN:

- Du skal have kontakt med truckføreren inden der startes
- Du må kun opholde dig langs lastbilens sider i området mellem de to striber på asfalten
- Du skal være iført vest/jakke/trøje med minimum klasse 2 høj synlighed (Gul, rød, orange) samt sikkerhedssko og sikkerhedshjelm
- Pas på hele tiden og hold øje med trucken

REGLER FOR TRUCKFØREREN:

- Du skal have kontakt med lastvognschaufføren inden der startes
- Du skal altid køre vinkelret på lastvognen, når du kører ind og ud mellem de to striber langs lastvognens sider.
- Pas på hele tiden og hold øje med lastvognschaufføren

REGLER FOR ØVRIGE:

- Unødigt færdsel under perrontaget er forbudt.
- Færdsel til fods under perrontaget kan ske på de afmærkede gangarealer.
- Færdsel i området kan dog ske efter tilladelse fra ledelsen i team pakkeri.

Trucks

Alle gaffeltruckførere skal godkendes lokalt i forhold til, hvilke gaffeltruck han eller hun må anvende, og i hvilke områder det må ske. Disse godkendelser skal dokumenteres.

Alle gaffeltruckførere skal oplæres i en særskilt arbejdsinstruktion, inden de begynder at køre gaffeltruck på Nordzuckers områder, herudover vil truckfører få udleveret en særskilt folder om truckregler.

Oplæringen skal gentages regelmæssigt.

Kontakt din nærmeste arbejdsleder eller AMR, hvis du har spørgsmål vedrørende truckkørsel.



Truckregler for Nordic Sugar



Læsseområder og færdigvarelagre

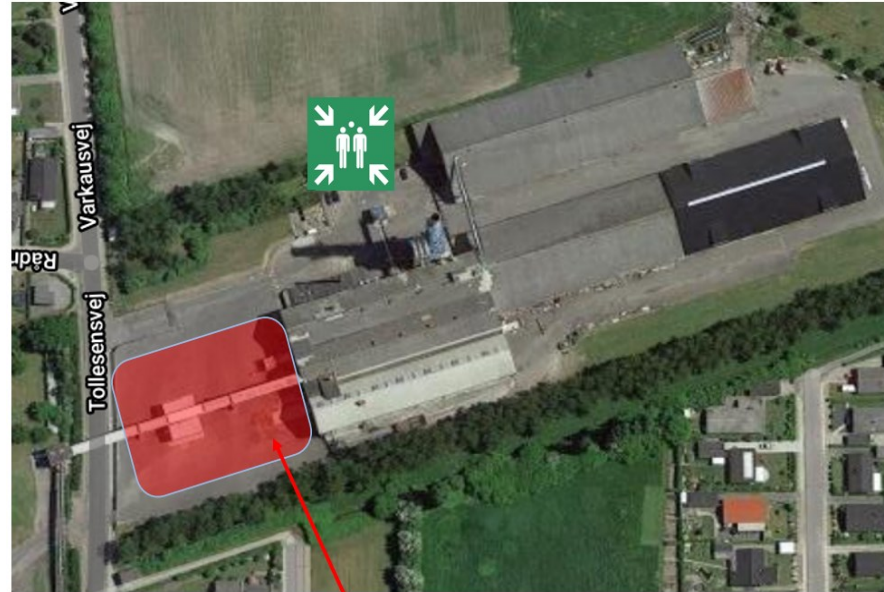
Der gælder samme regler for trafik og påklædning på læsseområder og færdigvarelagre.

Dog med følgende undtagelser:

- Truckkørsel ved pakkeri og færdigvarelager kan vælge bump-cap i stedet for hjelm, dog **KUN** når de arbejder i det nævnte område.
- Vest/jakke/trøje med minimum klasse 2 høj synlighed (Gul, rød, orange) skal anvendes hele året i læsseområder med færdigvarer.



Færdsel ved tørreriet i kampagnen



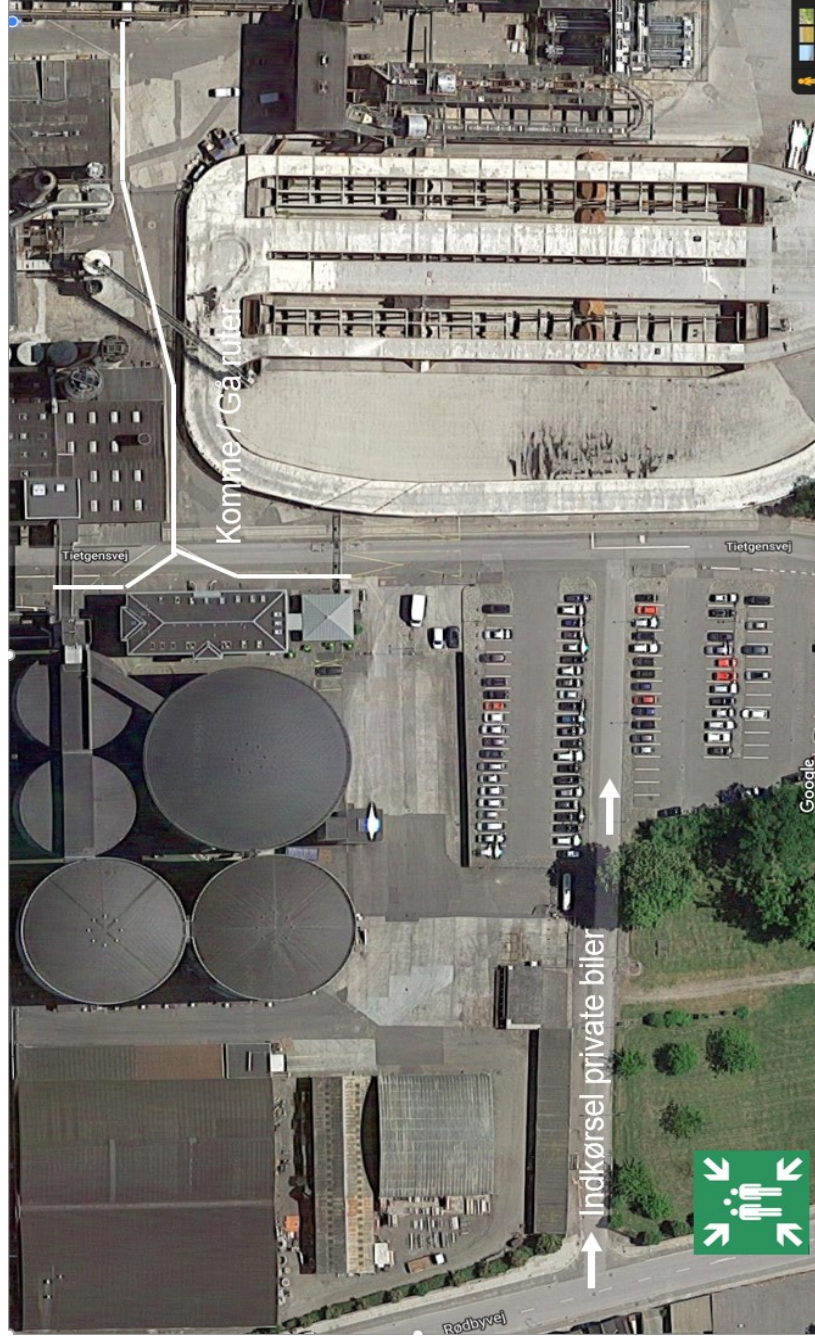
Al færdsel forbudt i kampagnen,
på nær gummigedskørsel

Færdsel til og fra arbejde

Indkørslen ved lavgraven skal bruges til private biler i kampagnen grundet tung trafik ved vejerboden.

Komme/gå ruter er på asfalten/kortet markeret med hvide streger. Det er tilladt at gå på disse stier til og fra job uden brug af sikkerhedshjelm, sikkerhedssko og vest/jakke/trøje med høj synlighed (Gul, rød, orange)

Se kort på næste side





Nordic Sugar

Member of Nordzucker Group



Sikkerhedshjelm
Safety helmet



Sikkerhedsvest
Safety Vest



Sikkerhedsko
Safety Shoes



Høreværn
Ear Protection



Øjenværn
Safety Glasses



Lange bukser
Long pants

Personlige værnemidler skal benyttes iflg. lokale retningslinier
Personal protective equipment must be used acc. local guidelines



Vis hensyn til cyklende og gående trafikanter
Show consideration for cyclists and pedestrians



No smoking allowed
Rygning ikke tilladt



Nordic Sugar Nakskov

Tietgensgade 1
4900 Nakskov

+45

nakskov.sugar@nordicsugar.com

Udgivet den 2. oktober 2020

Dokumentnr. NAK-3.15.1.3.9-G