

Juni 2026

Nordzucker skriver månedligt en rapport om sukkermarkedet. Rapporten indeholder gældende sukkerpriser samt status på sukkerproduktionen i lande og regioner med afgørende betydning for verdensmarkedsprisen, og rapporten kan derfor bruges til at give et indblik i den aktuelle situation og prisudvikling på sukkerfutures. Rapporten indeholder både status fra sukkerroer og sukkerrør, på tværs af sukkerfirmaer, for at give et samlet billede. Informationerne i rapporten er samlet fra offentligt tilgængelige informationer.

## Verdensmarkedet

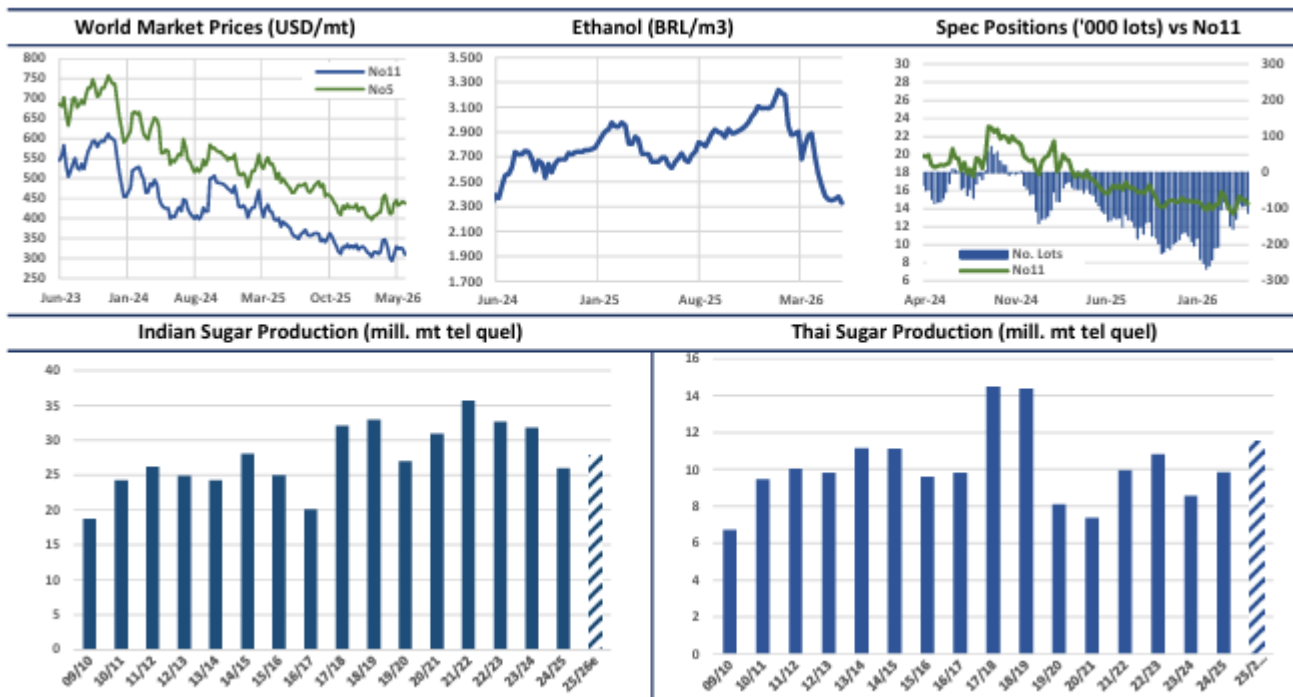
De internationale sukkerpriser faldt med -3,6% i maj og sluttede på 14,06 cts/lb. Priserne startede måneden med en stærkere tone, men blev svagere frem mod slutningen. I starten var der støtte fra geopolitisk optimisme om en mulig nedtrapning af situationen i Iran, som kortvarigt øgede forventningerne om normal efterspørgsel i regionen. I slutningen af maj mistede denne fortælling troværdighed, og usikkerheden steg i stedet for at falde. En anden – og mere midlertidig – støttefaktor var Indiens eksportforbud annonceret den 14. maj. Forventningen om beslutningen løftede stemningen i starten, men den reelle effekt på den globale balance er begrænset, da eksporten i forvejen lå under kvoterne. Ethanolparitet spiller nu en vigtig rolle, hvor brasilianske ethanolpriser har stabiliseret sig efter korrektionen før høst på ca. ~14,5 cts/lb (i sukkerækvivalent), hvilket lægger et kortsigtet bundniveau for sukkerprisen. Fremadrettet dominerer den meget stærke start på den brasilianske kampagne prisdannelsen og opvejer de ellers støttegivende nyheder. På længere sigt bliver de grundlæggende forhold gradvist dårligere på grund af: udvikling af El Niño-forhold og faldende areal med sukkerrør i flere områder, hvor andre afgrøder bliver mere attraktive.

Hvidt sukker klarede sig løbende bedre end råsuksker i løbet af måneden og sluttede på 438,20 USD/T, næsten uændret i forhold til måneden før. Spotpræmien på hvidt sukker steg til 128 USD/T, op med 11 USD/T, hvilket igen afspejler forstyrrelser på raffinaderier i Mellemøsten, som reducerede tilgængeligheden af hvidt sukker og samtidig dæmpede den korte efterspørgsel efter råsuksker.

Sæsonen i Brasiliens Centre-South er startet usædvanligt stærkt, med markant højere knusning af sukkerrør år-for-år og højere sukkerindhold, hjulpet af tørre høstforhold. Selvom fordelingen er flyttet mere mod ethanol (lavere end sidste år), har den store mængde sukkerrør alligevel givet rekordhøj sukkerproduktion. Samtidig er der rigeligt ethanol, og efterspørgslen følger ikke med, hvilket svækker støtten til sukkerpriserne. Produktionsestimaterne er hævet og peger nu på en meget stor høst, som potentielt kan overstige 640–650 mmt, med mulighed for at øge sukkerproduktionen senere i sæsonen og dermed lægge yderligere pres nedad på de globale sukkerpriser. Petrobras' seneste stigning i benzinpris er blevet opvejet af subsidier til importører/producenter af benzin, så den indenlandske pris stort set er uændret.

Indiens sukkerbalance strammes, med produktion forventet omkring 28 mmt efter omdirigering til ethanol. Det indenlandske forbrug ligger omtrent på niveau med produktionen, hvilket giver lave lagre ved slutningen af sæsonen og støtter lokale priser. Regeringen har forbudt eksport af sukker frem til slutningen af den nuværende sæson. Fremadrettet kan vejrisici (herunder mulig svag monsun og El Niño) yderligere begrænse produktionen og holde det indenlandske marked fast. På nuværende tidspunkt forventes der ingen eksport af sukker til verdensmarkedet i den næste kampagne.

I Thailand bliver udsigterne for næste høst dårligere på grund af mindre nedbør end normalt og fortsat tørke i de vigtigste dyrkningsområder. Tidlige tegn viser svagere udvikling af sukkerrør, moderat brug af input samt noget sygdomspress, hvilket giver bekymring for udbytte. Dyrkning af kassava er også blevet mere attraktivt end sukkerrør for landmændene.

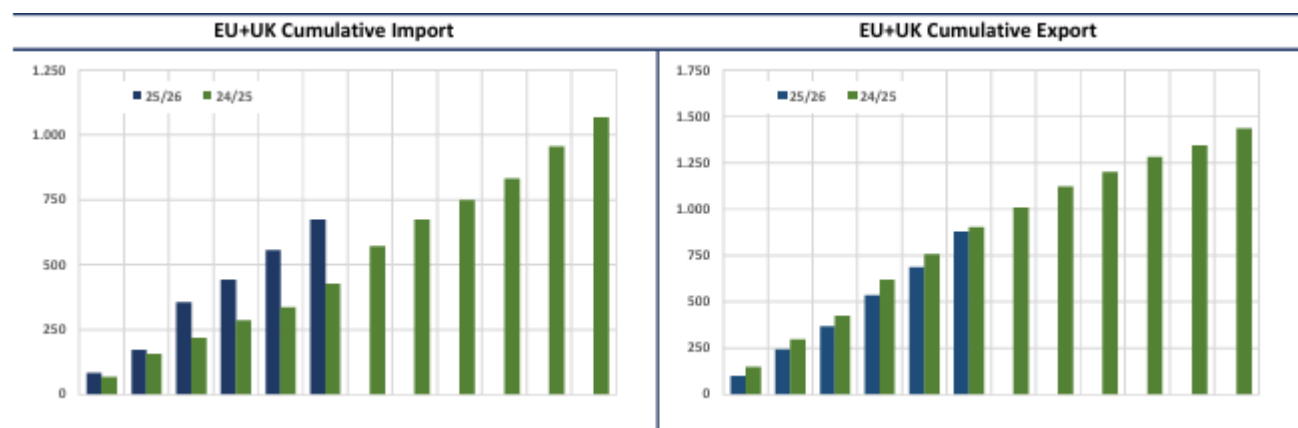


### Opdatering på EU + UK

Kampagnen forløber godt, og afgrøderne udvikler sig lidt hurtigere end normalt i hele Europa. Nedbørsmanglen i april er delvist blevet afhjulpet i første halvdel af maj, hvilket har forbedret jordfugtigheden i vigtige områder som Frankrig og Tyskland. Derfor er risikoen for afgrøderne faldet i Vesteuropa, mens Polen stadig oplever ujævn fremspiring og tidlig stress på grund af fortsat tør jord. De høje temperaturer, der kom senere, er nu også faldet igen.

De første prognoser fra Europa-Kommissionen viser udbytter omkring 2% over normalen, men stadig -5% under sidste års usædvanligt høje niveau. Sammen med et forventet fald i det dyrkede areal på -8% betyder det, at den samlede sukkerproduktion i EU+UK ventes at falde med ca. -12% i forhold til sidste år, svarende til et fald på omkring 2,1 mln t.

På regelsiden trådte suspenderingen af IPR-ordningen i kraft den 27. maj, med en overgangsperiode på 30 dage, hvor eksisterende licenser stadig kan bruges. Der forventes derfor, at store mængder sukker kommer ind i EU under IPR-ordningen inden udløbet af denne periode. Samlet set kan importen under IPR i år derfor ende med at overstige niveauet fra sidste år. På grund af dette tidligere tilførte udbud vil stramningen i sukkerforsyningen i EU – og dermed støtte til priserne – først komme senere, og der forventes ingen reel effekt før starten af 2027.



Denne rapport er udarbejdet af Nordzucker AG og oversat af Nordic Sugar (samlet benævnt "Nordzucker"). Oplysningerne heri er indhentet fra kilder, der anses for at være nøjagtige og pålidelige. Nordzucker garanterer ikke for deres nøjagtighed eller fuldkommenhed. Meninger og skøn i denne rapport udgør forfatterens aktuelle vurdering, og de afspejler ikke nødvendigvis Nordzuckers meninger og kan ændres uden varsel.